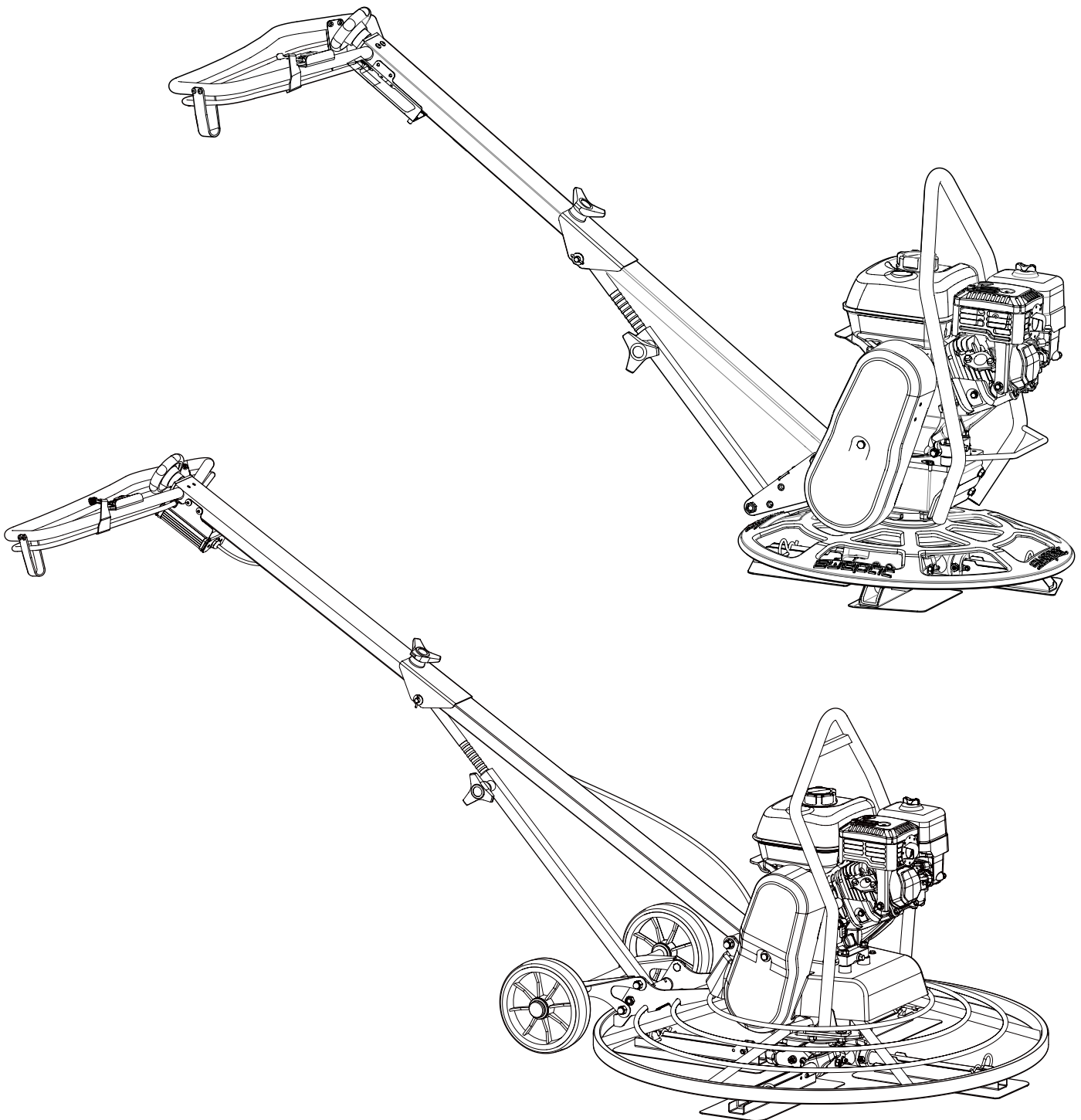


SWEPOLC

TR 600P
TR 750P
TR 950P
TR 1150P

LIETOŠANAS PAMĀCĪBA LATVIEŠU VALODĀ



SATURS

DROŠĪBAS NORĀDES.....	3
IZMANTOŠANA, BRĪDINAJUMI	3, 4, 5, 6
PĀRVADĀŠANA, BRĪDINAJUMI	6
APKOPE, BRĪDINAJUMI	6
TEHNISKIE DATI.....	7
APRAKSTS	8
ZĪMES.....	9
MOTORA APRAKSTS	10
IKDIENAS PĀRBAUDES.....	10
REGULĀRĀS PĀRBAUDES.....	10
IESLĒGŠANA UN IZSLĒGŠANA.....	11
IZMANTOŠANA	11; 12; 13
APKALPOŠANA UN APKOPE	13
CELŠANA UN PĀRVADĀŠAN	14
IZMĒRI.....	15
PROBLĒMRISINĀŠANA.....	16
UZGLABĀŠANA UN URILIZĀCIJA.....	17
PIEZĪES	18
EC SADERĪBAS DEKLARĀCIJA.....	19

DROŠĪBAS NORĀDES

Lai samazinātu risku gūt smagus vai nāvējošus ievainojumus un nesavainotu citus, vispirms izlasiet un izprotiet Drošības un izmantošanas norādījumus, tikai tad ķerieties pie mašīnas uzstādīšanas, izmantošanas, remonta, apkopes vai piederumu maiņas.

Novietojiet šos Drošības un izmantošanas norādījumus darba veikšanas vietās, izsniedziet strādniekiem tās kopijas un pārliecinieties, ka ikviens ir izlasījis Drošības un izmantošanas norādījumus pirms ķeras pie darba ar mašīnu vai tās apkopes.

Papildus tam, operators vai operatora strādnieki var būt pakļauti specifiskām briesmām saistībā ar konkrēto mašīnas pielietojumu.

Papildu norādījumus par motoru var atrast izgatavotāja motora rokasgrāmatā.

Personāla aizsardzība un kvalifikācija

Ar mašīnu strādāt drīkst tikai kvalificētas un apmācītas personas. Tām, jābūt fiziski spējīgām strādāt ar lielām, smagām un jaudīgām mašīnām. Vienmēr rīkojieties saprātīgi un apdomīgi.

Personīgais aizsargaprīkojums

Vienmēr izmantojiet apstiprinātu aizsargaprīkojumu. Operatoriem un citiem cilvēkiem, kuri strādā darba vietā, jālieto aizsargaprīkojumu, vismaz:

- Aizsargķivere
- Dzirdes aizsargierīce
- Trieciendrošas aizsargbrilles ar sānu vairogiem
- Ja nepieciešams, elpošanas aizsargierīces
- Darba cimdi
- Atbilstoši darba zābaki
- Atbilstošs darba kombinezons vai līdzvērtīgs apģērbs (ne vaļīgs vai nokarens), kas sedz kājas un rokas.

Narkotikas, alkohols vai medikamenti

Narkotikas, alkohols vai medikamenti var pasliktināt jūsu spriešanas un koncentrēšanās spējas. Slikta reakcija un nepareizs situācijas vērtējums var izraisīt smagus negadījumus ar letālu iznākumu.

Nekad nestrādājiet ar mašīnu, ja esat noguris vai narkotiku, alkohola vai medikamentu iespaidā.

IZMANTOŠANA, BRĪDINĀJUMI

BĪSTAMI Sprādzienbīstams

Ja iesildīta mašīna vai karsta izplūdes caurule nonāk sprādzienbīstamā vidē, var notikt eksplozija. Veicot darbus ar dažu veidu materiāliem, var rasties dzirksteles un ugunsgrēks. Eksplozijas var radīt smagus vai nāvējošus ievainojumus.

Nekad nedarbiniet mašīnu sprādzienbīstamā vidē.

Nekad nedarbiniet mašīnu vieglu uzliesmojošu materiālu, izgarojumu vai putekļu tuvumā.

Pārliecinieties, ka tuvumā nav vēl nepamanītu gāzes vai sprādzienbīstamu viela avotu.

Izvairieties no saskares ar karstu izplūdes cauruli zem mašīnas.

BĪSTAMI Aizdeģšanās briesmas

Ja mašīnā negadījuma rezultātā izceļas ugunsgrēks.

Ja iespējams, izmantojiet ABE kategorijas pulvera ugunsdzēsšanas aparātu, vai BE veida slāpekļa dioksīda ugunsdzēsamo aparātu.

BĪSTAMI Degvielas briesmas

Degviela ir viegli uzliesmojoša un tās izgarojumi var uzsprāgt aizdegšanās gadījumā, kā rezultātā var gūt smagus vai nāvējošus ievainojumus.

Uzmanieties, lai degviela nenonāktu uz ādas. Ja degviela iesūkusies ādā, sazinieties ar kvalificētu mediķi.

Nekad neņemiet nost iepildes vāciņu un neiepildiet degvielu, kad mašīna ir karsta.

Degvielu uzpildiet ārpus telpām vai tūrā, labi ventilētā vietā, kur nevar piekļūt dzirksteles vai atklāta liesma.

Degvielu uzpildiet vismaz desmit metru (30 pēdu) attālumā no vietas, kur mašīna izmantota.

Uzmanīgi atskrūvējiet degvielas iepildes vāciņu un ļaujiet izplūsts spiedienam.

Nekad necentieties iepildīt vairāk degvielas, nekā iespējams.

Pirms mašīnas izmantošanas pārliecinieties, ka iepildes vāciņš uzskrūvēts.

Izvairieties no degvielas izšļakstīšanās uz mašīnas, ja tā atgadās, nekavējoties notīriet.

Regulāri pārbaudiet, vai nav redzama degvielas noplūde. Nekad neizmantojiet mašīnu, ja redzam degvielas noplūde.

Nekad neizmantojiet mašīnu tādu materiālu tuvumā, kas var radīt dzirksteles. Pirms ieslēdzat mašīnu, noņemiet visas dzirksteles radošās ierīces.

Nekad nesmēķējiet degvielas uzpildes laikā, strādājot ar mašīnu vai veicot apkopi.

Degvielu glabājiet tikai tādos konteineros, kas īpaši konstruēti un apstiprināti šim nolūkam.

Lietotie degvielas un eļļu konteineri jānodod atpakaļ pārdevējam.

Degvielas noplūdes pārbaudei nekad neizmantojiet savus pirkstus.

BRĪDINĀJUMS Negaidītas kustības

Mašīna darba laikā tiek pakļaut lielām slodzēm. Ja mašīna bremzē vai iestieg, tas var izraisīt negaidītas kustības, kā rezultātā var notikt negadījums.

Pirms darba vienmēr pārbaudiet mašīnu. Nekad neizmantojiet mašīnu, ja ir aizdomas, ka tā bojāta.

Pārlicinieties, ka rokturi ir tīri un nav eļļaini.

Turiet kājas tālāk no mašīnas.

Nekad nesēdīet uz mašīnas.

Nekad nesītiēt mašīnu un neizmantojiet to ļaunprātīgi.

Uzmanieties un saprotiet jo darāt.

BRĪDINĀJUMS Putekļu un izgarojumu briesmas

Putekļi un/vai izgarojumi, kas rodas mašīnas darbības laikā, var radīt smagas un hroniskas elpvadū slimības, sasilšanas vai ievainojumus. Dažu veidu putekļi un izgarojumi, kas rodas blīvēšanas darbos, var saturēt daļiņas, kas izraisa elpvadū slimības, vēzi, reproduktīvās veselības traucējumus vai cita veida ģenētiskas sasilšanas.

Gaisā esoši putekļi un izgarojumi var būt neredzami ar neapbruņotu aci, tādēļ nepaļaujieties tikai uz redzi, lai konstatētu putekļu un izgarojumu klātbūtni gaisā. Lai samazinātu risku tikt pakļautam putekļiem un izgarojumiem, rīkojieties šādi:

Veiciet darba vietas risku izvērtēšanu. Riska izvērtēšanā jāietver putekļi un izgarojumi, ko izraisa mašīnas darbība un tie, kas potenciāli jau ir gaisā.

Valkājiet, kopiet un pareizi izmantojiet elpošanas aizsarglīdzekļus saskaņā ar darba devēja ieteikumiem un veselības un drošības noteikumiem. Elpošanas aizsarglīdzekļiem jābūt efektīviem saskarē ar vielām (un, ja vajadzīgs, atbilstošu valdības iestāžu apstiprinātiem).

Strādājiet labi ventilētās vietās.

Ja mašīnai ir izplūdes sistēma, vērsiet izplūdes cauruli tā, lai samazinātu putekļu daudzumu un to izplatīšanos vidē.

Izmantojiet mašīnu un veiciet tās apkopi saskaņā ar izmantošanas un drošības norādījumiem.

Pirms darba uzvelciet atkārtoti vai vienreiz lietojamu aizsargtērpu, pirms došanās prom no darba nomazgājieties dušā un uzvelciet tīras drēbes, lai samazinātu sevis un citu cilvēku, automobiļu, māju un citu vietu pakļaušanu putekļiem un izgarojumiem.

Izvairieties no ēšanas, dzeršanas vai tabakas izstrādājumu lietošanas vietās, kur ir putekļi vai izgarojumi.

Pēc iziešanas no piesārņotās zonās iespējami ātri rūpīgi nomazgājiet rokas un seju, it īpaši pirms ēšanas, dzeršanas, tabakas izstrādājumu lietošanas, vai saskares ar citiem cilvēkiem.

Ievērojiet visus attiecināmos likumus, tostarp noteikumus par veselības un drošības aizsardzību.

Piedalieties gaisa uzraudzībā, medicīnisko izmeklējumu programmās un veselības un drošības apmācības programmās, ko piedāvā darba devējs vai arodbiedrības saskaņā ar sabiedrības veselības un drošības noteikumiem un rekomendācijām. Konsultējieties ar ārstiem, kam ir pieredzes sabiedrības veselības aizsardzībā.

Strādājiet kopā ar savu darba devēju un arodbiedrību, lai samazinātu darba vietas pakļāvumu putekļiem un izgarojumiem, un samazinātu riskus. Efektīvas veselības un drošības programmas, politikas un un procedūras strādnieku un citu personu aizsardzībai pret bīstamiem pakļāvumiem putekļiem un izgarojumiem var izveidot, uzklusot veselības un drošības ekspertu ieteikumus. Konsultējieties ar speciālistiem.

BĪSTAMI Izplūdes gāzu briesmas

Izplūdes gāzes no mašīnas iekšdedzes motora satur oglekļa monoksīdu, kas ir indīga viela, kā arī ķīmikālijas, kas izraisa vēzi, iedzimtas sasilšanas un citas reproduktīvās slimības. Izplūdes gāzu ieelpošana var izraisīt smagu sasilšanu, slimības vai nāvi.

Nekad neieelpojiet izplūdes gāzes.

Nodrošiniet labu ventilāciju (Ja vajadzīgs, nodrošiniet piespiedu ventilāciju).

BRĪDINĀJUMS Lidojošas daļiņas

Kļūdieties darbā ar apstrādājamo objektu, piederumiem vai pašu mašīnu, var radīt lielā ātrumā lidojošas šķembas. Darba laikā šķembas vai citas daļiņas no apstrādājamā materiāla var tik mestas gaisā un var ievainot operatoru vai citas personas. Lai samazinātu risku:

Izmantojiet apstiprinātus personīgās drošības līdzekļus un ķiveri, tostarp trieciendrošas aizsargbrilles ar sānu vairogiem.

Nodrošiniet, lai nepilnvarotas personas neatrastos darba zonā.

Neļaujiet darba vietā uzkrāties svešķermeņiem.

BRĪDINĀJUMS Rotējošu asmeņu briesmas

Mašīnas darbības laikā ir risks, ka kājas vai rokas tiek ierautas rotējošajos asmeņos. Tā var gūt ievainojumus.

Nekad nebāziet rokas aiz aizsarggredzena, ja mašīna darbojas

BRĪDINĀJUMS Kustību briesmas

Kad strādājat ar mašīnu un un veicat ar darbu saistītas aktivitātes, varat just diskomfortu rokās, plaukstās, plecos, kaklā vai citās ķermeņa daļās.

Ieņemiet komfortablu pozu ar kājām labi balstoties pret grīdu un izvairieties no liekšanās uz priekšu vai nelīdzsvarotām pozām.

Ilgu darbību laikā pozas maiņa var palīdzēt izvairīties no diskomforta un noguruma.

Gadījumā, ja simptomi kļūst hroniski vai tie atkārtojas, konsultējieties ar kvalificētiem speciālistiem.

BRĪDINĀJUMS Vibrāciju briesmas

Normāla un parasta mašīnas izmantošana pakļauj operatoru vibrācijai. Regulārā un bieža pakļaušana vibrācijai var izraisīt, veicināt vai saasināt traumas vai slimības operatora pirkstos, rokās, plaukstu locītavās, augšdelmos, plecos un/vai iespaidot nervu sistēmu un asins piegādi vai citu ķermeņa daļas, tostarp var radīt stipru un/vai hroniskus ievainojumus vai traucējumus, kas var attīstīties pakāpeniski nedēļu, mēnešu vai gadu laikā. Šādas traumas vai traucējumi var ietvert bojājumus asinsrites sistēmā, nervu sistēmā, bojājumus locītavās un var arī sabojāt citas ķermeņa daļas.

Izmantojiet mašīnu un veiciet tās apkopi saskaņā ar šiem norādījumiem, lai nepieļautu nevajadzīgu vibrācijas palielināšanos.

Turpmākais var palīdzēt samazināt operatora pakļaušanu vibrācijai:

Nodrošiniet, lai mašīna tiktu labi apkopta un nav nelietojusies.

Ja mašīna pēkšņi sāk stipri vibrēt, nekavējoties pārtrauciet darbu. Pirms atsākat darbu, vispirms likvidējiet vibrācijas izraisītāju.

Piedalieties veselības novērošanas vai uzraudzības programmās, medicīnisko izmeklējumos un apmācības programmās, ko piedāvā darba devējs un, ja to prasa likums.

Strādājot aukstos .laika apstākļos, uzvelciet siltu apģērbu un turiet rokas siltas un sausas.

Informāciju par mašīnu, tostarp deklarētajiem vibrācijas lielumiem skatiet “Trokšņa un vibrācijas deklarācijas paziņojums”. Šo informāciju var atrast 9. lpp.

BRĪDINĀJUMS Iespēšanas briesmas

Pastāv briesmas, ka kaklauts, šalle, mati, cimdi un apģērbs var tikt ierauti mašīnas rotējošajās detaļās. Tas var izraisīt nožņaugšanu, noskalpēšanu, noasiņošanu un nāvi. Lai samazinātu risku:

Nekad neķerieties vai nepieskarieties rotējošajām detaļām.

Izvairieties no tāda apģērba, kaklautu vai cimdu valkāšanas, ko var ieraut mašīnā.

Garus matus nosedziet ar matu tīkliņu.

BĪSTAMI elektrības briesmas

Mašīna nav elektriski izolēta. Ja mašīna nonām kontaktā ar elektrību, var gūt smagus vai nāvējošus ievainojumus.

Nekad nedarbiniet mašīnu elektrības vadu vai cita elektrības vada tuvumā.

Nodrošiniet, lai darba zonā neatrasto atkailināti vadi vai citādāki elektrības avoti.

BĪSTAMI legrīmušu objektu briesmas

Darba gaitā iegrimuši vadi un caurules var radīt smagus vai nāvējošus ievainojumus.

Pirms darba pārbaudiet materiāla sastāvu.

Apskatiet iegremdētus kabeļus un caurules, piemēram, elektrības, tālruņa, ūdens, gāzes un sanitārās līnijas.

Ja šķiet, ka mašīna var sadurties ar iegremdētiem objektiem, nekavējoties izslēdziet mašīnu.

Pārliecinieties, ka briesmu nav, tad turpiniet darbu.

BRĪDINĀJUMS Nejauša mašīnas ieslēgšanās

Nejauša mašīnas ieslēgšanās var izraisīt ievainojumus.

Turiet rokas tālāk no ieslēgšanas un izslēgšanas ierīces līdz esat gatavs ieslēgt mašīnu.

Iemācieties kā mašīnu izslēgt ārkārtas gadījumā.

BRĪDINĀJUMS Trokšņa briesmas

Augsts trokšņa līmenis var izraisīt paliestošu vai pārejošu dzirdes zudumu un citas problēmas, piem., trokšņus ausīs (zvanīšana, svilpšana vai dunoņa ausīs). Lai samazinātu risku un nepieļautu nevajadzīgu trokšņa līmeņa paaugstināšanos.

Šo briesmu izvērtēšana un attiecīgu drošības pasākumu veikšana ir ļoti svarīga.

Izmantojiet mašīnu un veiciet tās apkopi saskaņā ar šiem norādījumiem.

Ja mašīna aprīkot ar trokšņu slāpētāju, pārbaudiet, vai tas ir labā darba stāvoklī.

Vienmēr izmantojiet dzirdes aizsarglīdzekļus.

PĀRVADĀŠANA, BRĪDINĀJUMI**BRĪDINĀJUMS Iekraušanas un izkraušanas briesmas**

Kad mašīna tiek celta ar celtni vai līdzīgu ierīci, tas var radīt ievainojumus.

Izmantojiet norādītos celšanas punktus.

Nodrošiniet, lai celšanas ierīce būtu atbilstoša mašīnas svara celšanai.

Nekad nestāviet zem paceltas mašīnas vai tās tiešā tuvumā.

APKOPE, BRĪDINĀJUMI**BRĪDINĀJUMS Nejaušas izkustēšanās briesmas**

Apkopes vai mašīnas disku maiņas laikā ir risks, ka motors pēkšņi ieslēdzas un mašīna pēkšņi sāk kustēties. Tas ir īpaši aktuāli, ja motors ir karsts un motora slēdzis ir stāvoklī ON (Iesl.). Tas var radīt smagus vai nāvējošus ievainojumus.

Vienmēr ļaujiet motoram atdzist.

Vienmēr pagrieziet motora slēdzi stāvoklī OFF (Izsl.).

Vienmēr noņemiet aizdedzes sveces kontaktu.

BRĪDINĀJUMS Nejaušas izkustēšanās briesmas

Jebkādi mašīnas pārveidojumi var būt par iemeslu smagiem ievainojumiem jums un citiem.

Nekad nepārveidojiet mašīnu. Uz pārveidotām mašīnām neattiecas garantija.

Vienmēr izmantojiet oriģinālās detaļas, instrumentus un piederumus.

Nekavējoties nomainiet bojātās detaļas

Nomainiet nodilušās detaļas savlaicīgi.

UZMANĪBU Augsta temperatūra

Mašīnas motora izplūdes caurule un apakšdaļa darba laikā kļūst karsta. Pieskaroties pie tām, var apdedzināties.

Nekad nepieskarieties mašīnai.

Nekad nepieskarieties mašīnas apakšdaļai, kad tā ir karsta.

Pagaidiet līdz motors, izplūdes caurule un mašīnas apakšdaļa pietiekami atdziest, tikai tad ķerieties pie apkopes darbiem.

UZGLABĀŠANA, DROŠĪBAS PASĀKUMI

Glabājiet mašīnu drošā vietā un slēgtā vietā, kur nevar piekļūt bērni.

Lai samazinātu risku gūt smagus vai nāvējošus ievainojumus vai ievainot citus, pirms ķeraties pie darba ar mašīnu, izlasiet drošības norādījumus sadaļu iepriekš šajā rokasgrāmatā.

TEHNISKIE DATI

TR 600P

Motors, benzīna.....	Honda GX 160
Motora atdeve	3,3 kW (4,4 ZS)
Ātrums, (motora vārpsta)	3200 apgr./min.
Ātrums, (izejas vārpsta)	50–150 apgr./min.
Degvielas tvertnes ietilpība.....	3,1 litrs
Neto svars.....	65 kg
Svara līmeņošanas disks	6,2 kg
Svaru nesošie riteņi	2,6 kg

Izmēri

Aizsarggredzena diametrs.....	600 mm
Diska asmeņu darba diametrs	581 mm
Garuma darba stāvoklis, īsais rokturis.....	1460 mm
Garuma darba stāvoklis, garais rokturis.....	1460 mm
Roku/sviru vibrācijas saskaņā ar ISO 5349 vai svaiga betona apstrāde kā līmeņošanas disks.....	3,3 m/s ²
Garantētais skaņas spēka līmenis, L _{WA}	98 dB(A)
Skaņas spiediena līmenis (operatora ausī)	85 dB(A)

TR 950P

Motors, benzīna.....	Honda GX 200 vai GX 270
Motora jauda	4,1 kW vai 6,3 kW (5,5 ZS vai 8,4 ZS)
Ātrums, (motora vārpsta) ...	3600 apgr./min./3600 apgr./min.
Ātrums (izejas vārpsta)	75–150 apgr./min.
Degvielas tvertnes ietilpība.....	3,1 litrs 5,3 litri
Neto svars GX 200.....	79 kg
Neto svars GX 270.....	89 kg
Svara līmeņošanas disks	15 kg
Transporta riteņu svars.....	apm. 3 kg

Izmēri

Aizsarggredzena diametrs.....	950 mm
Diska asmeņu darba diametrs	935 mm
Garuma darba stāvoklis, īsais rokturis.....	1976 mm
Garuma darba stāvoklis, garais rokturis.....	2325 mm
Roku/sviru vibrācijas saskaņā ar ISO 5349 vai svaiga betona apstrāde kā līmeņošanas disks.....	6,3/5,7 m/s ²
Garantētais skaņas spēka līmenis, LWA.....	97 dB(A)
Skaņas spiediena līmenis (operatora ausī)	85/83 dB(A)

TR 750P

Motors, benzīna.....	Honda GX 200
Motora atdeve	4,1 kW (5,5 ZS)
Ātrums, (motora vārpsta)	3600 apgr./min.
Ātrums (izejas vārpsta)	75–150 apgr./min.
Degvielas tvertnes ietilpība.....	3,1 litrs
Neto svars GX 200.....	71 kg
Neto svars GX 270.....	81 kg
Svara līmeņošanas disks	9,7 kg
Svaru nesošie riteņi	2,6 kg

Izmēri

Aizsarggredzena diametrs.....	750 mm
Diska asmeņu darba diametrs	728 mm
Garuma darba stāvoklis, īsais rokturis.....	1740 mm
Garuma darba stāvoklis, garais rokturis.....	1778 mm
Roku/sviru vibrācijas saskaņā ar ISO 5349 vai svaiga betona apstrāde kā līmeņošanas disks.....	5,5 m/s ²
Garantētais skaņas spēka līmenis, LWA.....	96 dB(A)
Skaņas spiediena līmenis (operatora ausī)	84 dB(A)

TR 1150P

Motors, benzīna.....	Honda GX 270 vai GX390
Motora jauda ..	6,3 kW vai 8,7 kW (8,4 ZS vai 11,7 ZS)
Ātrums, (motora vārpsta)	3600 apgr./min./3600 apgr./min.
Ātrums (izejas vārpsta)	75–150 apgr./min.
Degvielas tvertnes ietilpība.....	5,3 litri 6,1 litri
Neto svars GX 270.....	92 kg
Neto svars GX 390.....	98 kg
Transporta riteņu svars.....	apm. 3 kg

Izmēri

Aizsarggredzena diametrs.....	1150 mm
Diska asmeņu darba diametrs	1130 mm
Garuma darba stāvoklis, īsais rokturis.....	2095 mm
Garuma darba stāvoklis, garais rokturis.....	2435 mm
Roku/sviru vibrācijas saskaņā ar ISO 5349 vai svaiga betona apstrāde kā līmeņošanas disks.....	8,3 m/s ²
Garantētais skaņas spēka līmenis, LWA.....	97 dB(A)
Skaņas spiediena līmenis (operatora ausī)	84 dB(A)

Piezīme! Pie pilniem apgriezieniem ar asmeņiem uzstādītu disku/plakni. Šis apraksts attiecas uz vibrācijas un skaņas līmeņa mērījumiem.

Smērvielas

	TR 600P / TR 750P / TR 950P / TR 1150P
Degvielas veids	Benzīns Izmantojiet standarta kvalitātes bezsvina benzīnu
Motoreļļa	SAE 10W/30
Smērviela, vārpsta asmeņu regulēšanai	Shell Regina Grease 2 vai līdzvērtīga
Pārneseļļa	Synthetic Mobil SHC 634

Apzīmējums	Detāļas numurs
Līmeņošanas disks 600 mm	701120
Līmeņošanas disks 750 mm	701226
Līmeņošanas disks 950 mm	701003
Līmeņošanas diski TR1150P, 4 gab.	701470

APRAKSTS

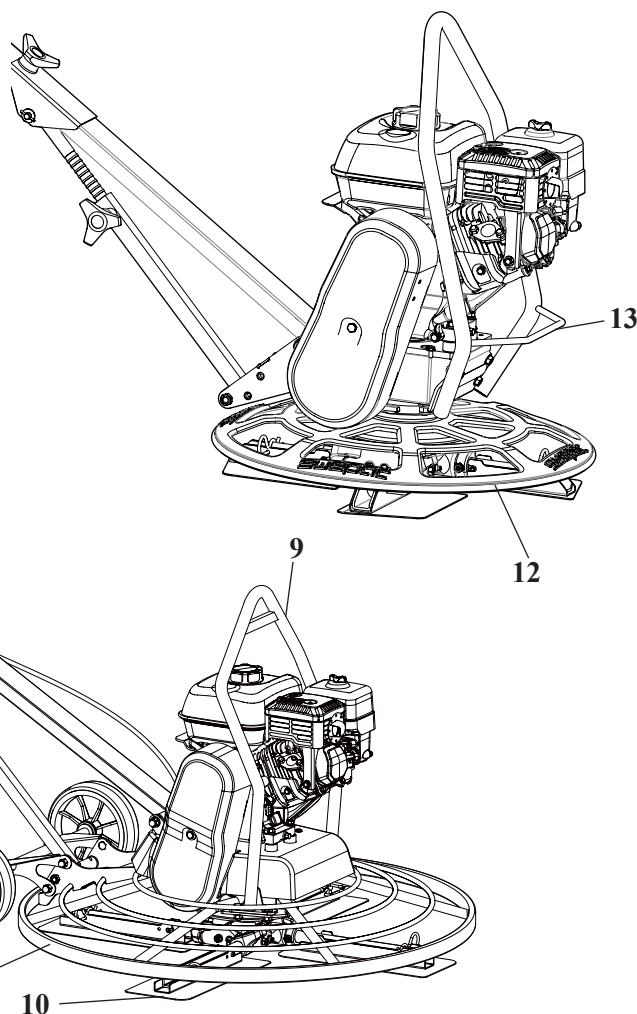
TR 600P, TR 750P, TR 950P un TR 1150P paredzēti svaigi ielieta betona virsmu līdzināšanai. Betona virsmu var mehāniski apstrādāt ar peldošajiem diskiem vai peldošajiem asmeņiem, mehāniski pārvietot ar tērauda virze diskkiem. Iegūtā virsma būs līdzīga, blīva un un lieliski apstrādāta.

Nav atļauts izmantot citiem nolūkiem.

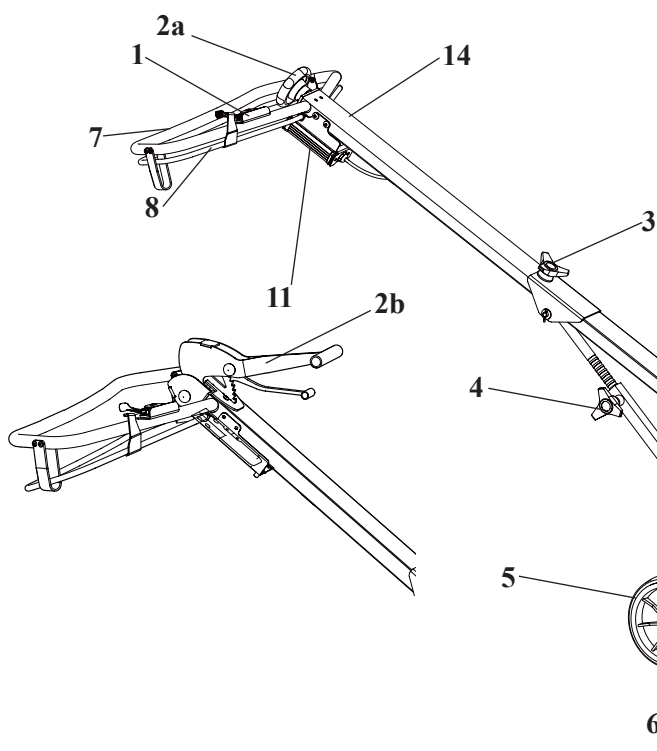
TR 600P, TR 750P, TR 950P un TR 1150P jāizmanto labi ventilējamās vietās tāpat kā visas citas mašīnas ar iekšdedzes motoru.

GALVENĀS DETALĀS

TR 600P



TR 750P / TR950P / TR1150P



1; Droseles kontrole

2a; Asmeņu regulēšana (skrūves veida)

2a; Asmeņu regulēšana (ātrā veida)

3; Salocīšanas slēdzis (tikai garajam rokturim)

4; Slēdzis augstuma regulēšanai

5; Transporta ritenis (papildaprīkojums)

6; Aizsarggredzens

Piezīme! TR600 aprīkots ar rotācijas aizsarggredzenu

7; Darba rokturis

8; Kustības – turēšanas rokturis (drošības rokturis)

9; Celšanas cilpa

10; Slīpēšanas asmens

11; Ārkārtas atslēgšanas slēdzi (pagriežamā roktura gadījumā) **Piezīme!** Neattiecas uz TR600P.

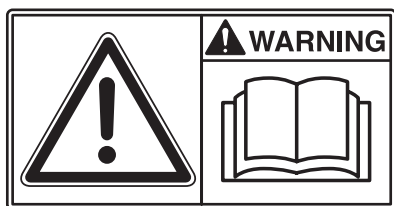
12; Gumijas blīve. Aizsargsieniņas švīkām un skrāpējumiem.

13; Rokturis manuālajai celšanai

14; Atslēgšanas slēdzis

ZĪMES

Brīdinājuma zīmes



Pirms ķeraties pie darba, rūpīgi izlasiet šo rokasgrāmatu un drošības norādījumus, lai varētu strādāt ar mašīnu droši. Nodrošiniet, lai rokasgrāmata vienmēr būtu pieejama.



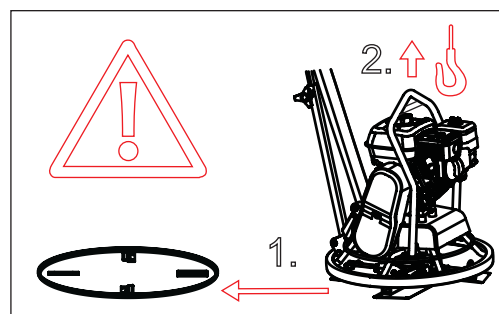
Motors un trokšņu slāpētājs: Lai izvairītos no apdegumiem, nepieskarieties motora detaļām tūlīt pēc darba ar mašīnu.



Siksnas piedziņa: Kad mašīna ieslēgta, lai izvairītos no ievainojumiem un bojājumiem, netuviniet rokas siksnas pievadam. Skatiet drošības norādījumus šajā rokasgrāmatā.



Skaņas spiediens operatora ausīs var pārsniegt 80 dB (A), tādēļ darba laikā ar mašīnu jāizmanto dzirdes aizsarglīdzekļi, lai aizsargātu dzirdi.

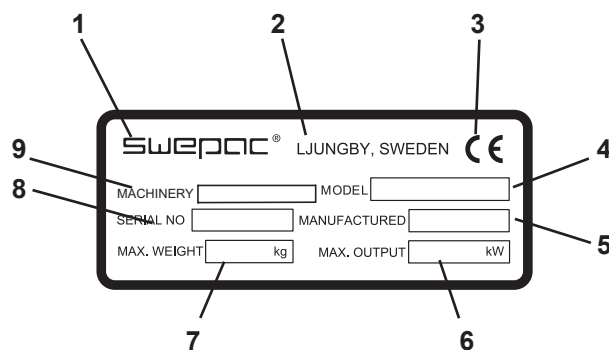


Pirms mašīnas celšanas vienmēr noņemiet līmeņošanas disku!

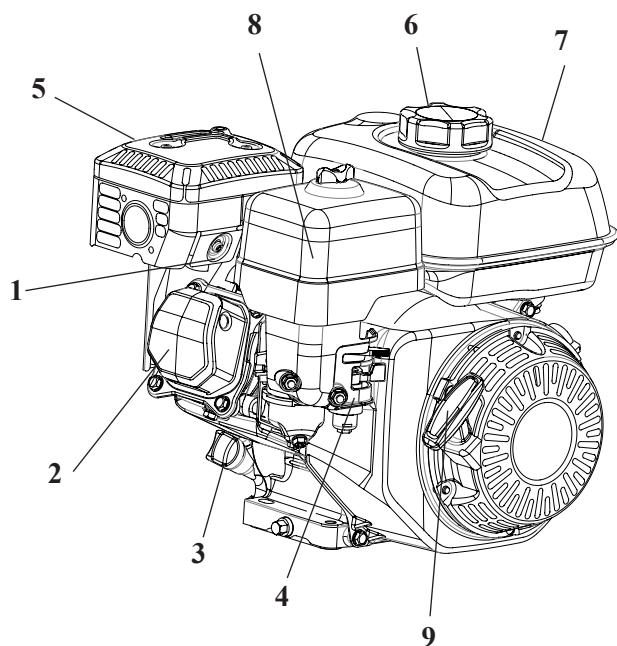


PIEZĪME! Mašīnas celšanai izmantojiet tikai celšanas cilpu.

Mašīnas zīmes



1. Izgatavotājs
2. Vieta, izgatavošanas valsts
3. CE marķējums
4. Modeļa nosaukums
5. Izgatavošanas gads
6. Maks. motora jauda
7. Maks. svars
8. Sērijas numurs
9. Mašīnas veids



- 1; Aizdedzes svece
- 2; Motora vārsti
- 3; Motoreļļa/mērstienītis
- 4; Karburators
- 5; Trokšņu slāpētājs
- 6; Degvielas iepildes vāciņš
- 7; Degvielas iepilde
- 8; Gaisa filtrs
- 9; Starteris

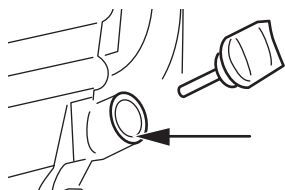
IKDIENAS PĀRBAUDES

Degvielas pārbaude

Pārbaudiet, vai tvertnē ir degviela. Vajadzības gadījumā pielejiet degvielu.

Motoreļļas līmeņa pārbaude

Pārbaudiet eļļas līmeni kloķvārpstas apvalkā ik dienu. Eļļas līmenim jāsniedzas līdz iepildes atveres malām, kad mašīna atrodas uz līdzenas zemes.

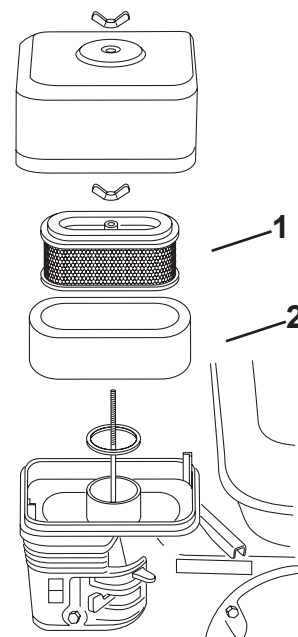


Eļļas/degvielas noplūde

Pārbaudiet katru dienu, vai nav redzama degvielas vai eļļas noplūde. Ja atklāta noplūde, mašīnu nedrīkst izmantot līdz kļūme novērsta.

Regulārās pārbaudes

Gaisa filtru jāpārbauda virsmas vienu reizi katrā darba nedēļā. Ja strādājat putekļainā vietā, pārbaudiet reizi dienā.



- 1. Papīra elements
- 2. Putuplasta elements

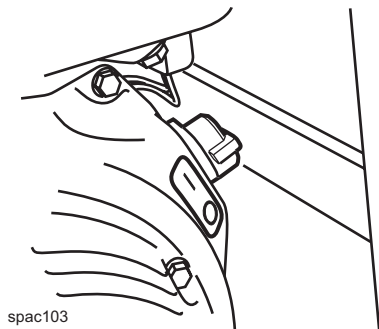
1. Noņemiet putuplasta elementu un papīra elementu un pārbaudiet vai tie nav bojāti. Nomainiet bojātās detaļas.
2. Nomazgājiet putuplasta elementu šķidrumā ar augstu uzliesmošanas temperatūru un labi nožāvējiet. Iemērciet motoreļļā un labi izspiediet.
3. Vairākas reizes atsities papīra elementu pret cietu priekšmetu, lai notīrītu grūzus.

Ķīļsiksņas piedziņa

Nomainiet bojāto ķīļsiksnu ar jaunu saskaņā ar tabulu tālāk

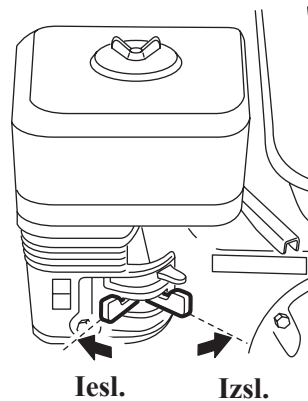
Mašīnas veids	Ķīļsiksņas veids
TR 600P ar GX 160 motoru	XPA 707
TR 750P ar GX 200 motoru	XPA 707
TR 950P ar GX 200 motoru	XPA 707
TR 950P ar GX 270 motoru	XPA 757
TR 1150P ar GX 270 motoru	XPA 757
TR 1150P ar GX 390 motoru	XPA 757

IESLĒGŠANA



1

spac103



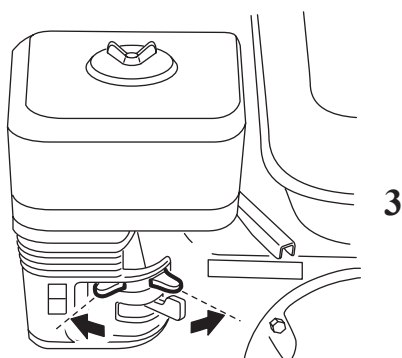
2

Iesl.

Izsl.

Motora ieslēgšanas/izslēgšanas slēdzis

Degvielas krāns

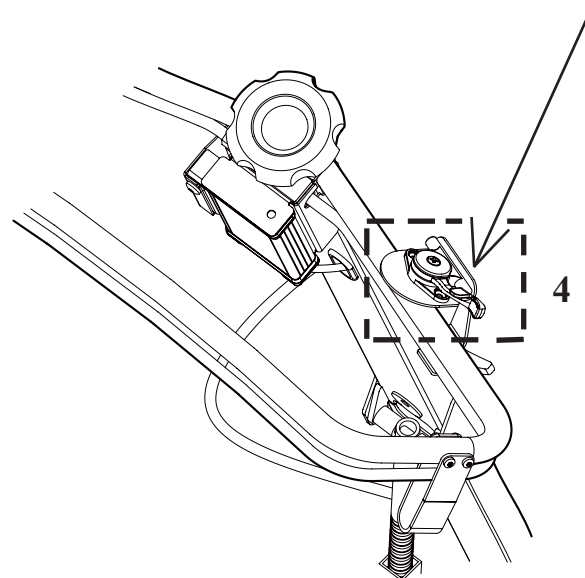


3

Aizvērts

Atvērts

Drošējvārsts



4

Sk. ikdienas apskates 10. lpp.

Motora IESLĒGŠANA

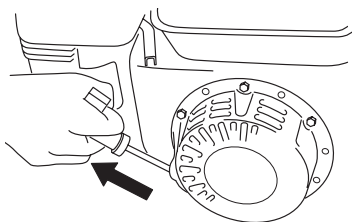
Pārslēdziet motora slēdzi stāvoklī "1". Sk. 1. att.

Atveriet degvielas krānu. Sk. 2. att.

Ja nepieciešams, paceliet atslēgšanas rokturi un droseles sviru minimālajā pozīcijā (tukšgaita). Sk. 4. att.

Regulējiet drošējvārstu. Sk. 3. att. Ja motors ir augsts, pilnībā aizveriet drošējvārstu. Neizmantojiet drošējvārstu, ja motors ir karsts vai gaisa temperatūra augsta.

Sāciet ar ieslēgšanas roktura vilkšanu. Velciet līdz mehānisms saslēdzas. Tad velciet stipri un ātri.



Atveriet drošējvārstu pakāpeniski

Darbiniet aukstu motoru apmēram 5 minūtes atkarībā no gaisa un motora temperatūras.

Motora IZSLĒGŠANA

Pārslēdziet motoru tukšgaitā un ļaujiet tam tā darboties pāris minūtes.

Pārslēdziet motora slēdzi stāvoklī "0".

Aizveriet degvielas krānu.

DARBS

PIEZĪME Kad izmantojat peldošo disku, uzmaniet asmeņu pozīciju. Visiem četriem asmeņiem jāatrodas skavās peldošajā diskā. Pārbaudiet arī peldošā diska centrālo pozīciju attiecībā pret asmeņu krustojumu, lai izvairītos no ekscentriskas rotācijas.

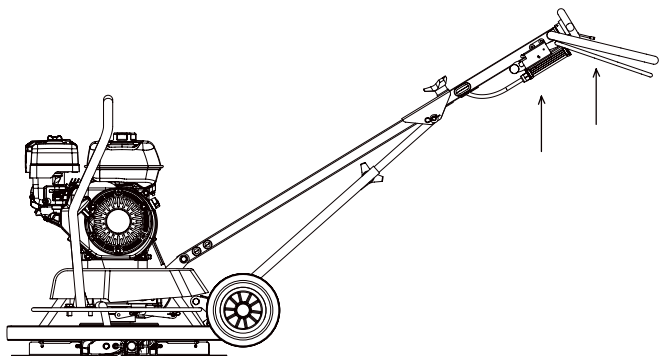
PIEZĪME Darba laikā uzmanieties no vaļīgiem akmeņiem betona virsmā. Akmeņi var atstāt pēdas virsmā. Ja tā notiek darba nobeiguma fāzē, kad betona virsma ir sacietējusi un gandrīz pabeigta, šāda veida bojājumus var būt grūti izlabot.

Darba galviņas manevrēšana

Darba galviņa tiek manevrēta, kustinot rokturi dažādos virzienos. Tālāk aprakstīts jā vadīt darba galviņu dažādos virzienos, bet ir svarīgi darba laikā uzturēt līdzsvaru un strādāt vienmērīgi, tikai tā var iegūt vieglu un vienmērīgi mašīnas kustību.

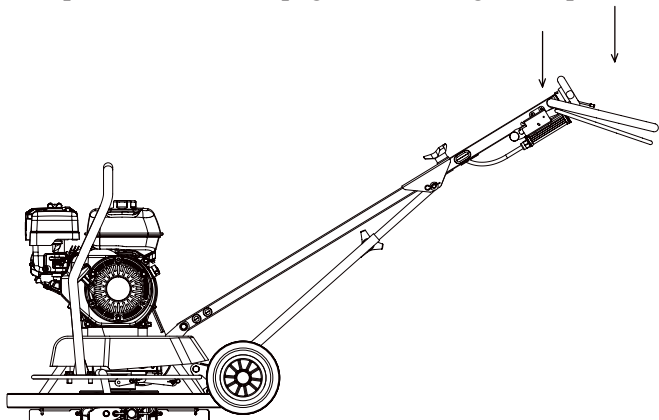
Pagrieziena pa kreisi

Celiet rokturi, lai pagrieztu darba galviņu pa kreisi.



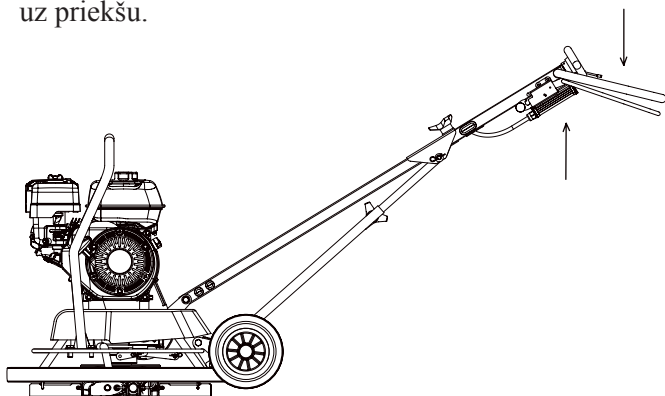
Pagrieziena pa labi

Piespiediet rokturi, lai pagrieztu darba galviņu pa labi.



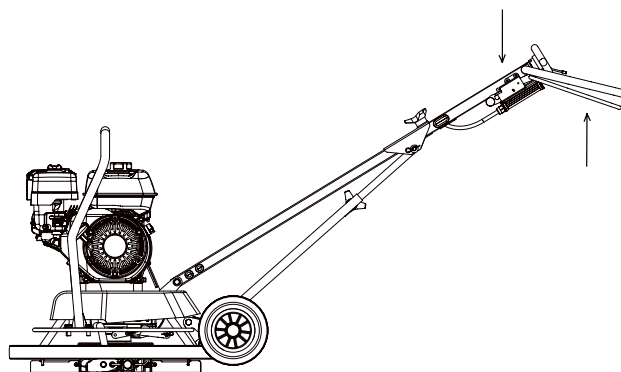
Kustība uz priekšu

Spiediet uz leju roktura labo pusi un velciet uz augšu roktura kreiso pusi ar vienu kustību, lai vadītu darba galviņu uz priekšu. To pašu var panākt, spiežot rokturi uz priekšu.



Kustība atpakaļgaitā

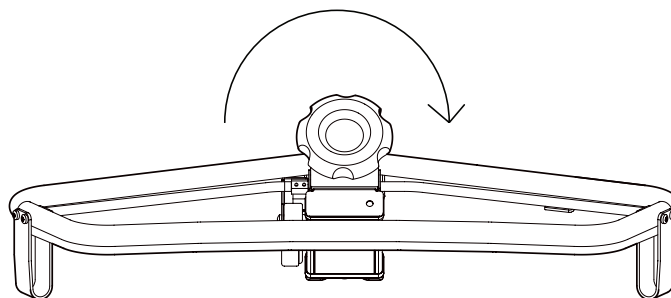
Spiediet uz leju roktura kreiso pusi un velciet uz augšu roktura labo pusi ar vienu kustību lai vadītu darba galviņu atpakaļgaitā. To pašu var panākt, velkot rokturi atpakaļ.



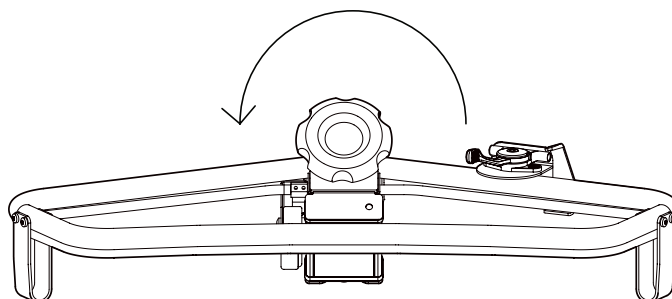
Asmeņu leņķa regulēšana

Darba galviņa ir aprīkota ar pagriežamu slēdzi, kas ļauj regulēt asmens leņķi pa šoļiem.

Lai palielinātu asmens leņķi, pagrieziet slēdzi pulksteņrādītāja kustības virzienā.



Lai samazinātu asmens leņķi, pagrieziet slēdzi pretēji pulksteņrādītāja kustības virzienam.



Pārtraukuma laikā

Pārtraukumu laikā izslēdziet mašīnu

Pirms visiem pārtraukumiem mašīna ir jāpavelk projām, lai izvairītos no nejaušas ieslēgšanās.

PIEZĪME Strādājot ar mašīnu ievērojiet šajā rokasgrāmatā sniegtās norādes; nekad nekāpiet uz mašīnas darba laikā.

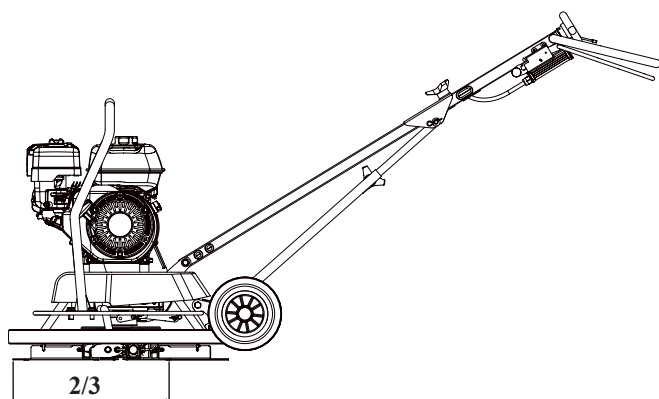
DARBS PIE MALĀM

BRĪDINĀJUMS Apgāšanās briesmas

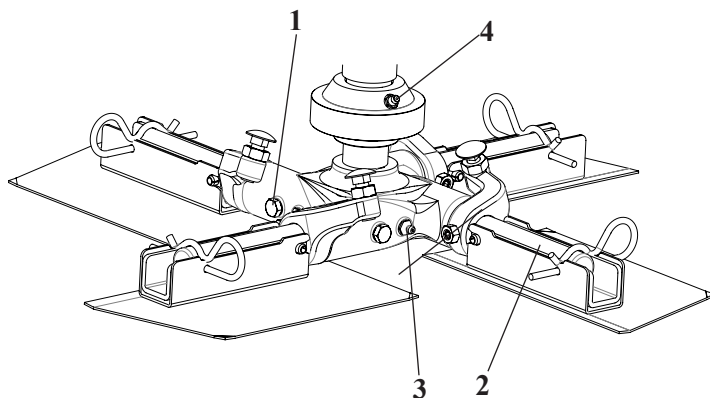
Kad strādājat pie malām, vismaz 2/3 mašīnas jāatrodas uz virsmas ar visu balsta svaru, savādāk mašīna var apgāzties.

Izslēdziet mašīnu un uzceliet atpakaļ

uz virsmas ar visu balsta spēku.



Apkalpošana un apkope



- 1; Atskrūvējiet uzgriežņus un skrūves (1) no asmeņu vārpstām (2)
- 2; Velciet asmens vārpstas(2) ārā no rumbas.
- 3; Notīriet asmens vārpstu (2) un rumbas saskares virsmas.
- 4; Ieeļļojiet virsmas un samontējiet asmens vārpstas (2) atkal.
- 5; Savienojiet asmens vārpstas (2) un pabeidziet darbību, iespiežot eļļu ventiļos (3; 4) līdz eļļa izspiežas ap asmens vārpstām.

Spiediena plates tīrīšana

Pārbaudiet gultņu eļļojuma statusu. Izmantojiet to pašu smērvielu, ko vārpstām.

- 1; Atskrūvējiet un izņemiet skrūvi un starpliku.
- 2; Izjauciet krustiņa mezglu. Izmantojiet instrumentu, ja asmens krustiņš blīvi turas pie vārpstas.
- 3; Nomontējiet spiediena plati, lodīšu gultni, slīdes suku un gultņa plati.
- 4; Notīriet virsmu un labi ieeļļojiet
- 5; Samontējiet detaļas.

PIEZĪME Darba galviņas pārnēsumu kārba ir ieeļļota visam mašīnas kalpošanas laikam. Ja kāda iemesla eļļa jāmaina, izmantojiet ieteiktās kvalitātes eļļu. Skatiet sadaļu "Tehniskie dati"

Mašīnas celšana

BRĪDINĀJUMS Celšanas briesmas

Nekad neceliet mašīnu, vispirms nepārbaudot, vai tā pret kaut ko neatsitīsies. Bojāta mašīna var nokrist un izraisīt smagu negadījumu.

Pārbaudiet vai visa aprīkojuma tehniskās spējas ir saskaņā ar attiecīgajiem noteikumiem.

Nekad nestāviet vai nestaigājiet zem paceltas mašīnas.

Pirms mašīnas celšanas vienmēr noņemiet līmeņošanas disku!

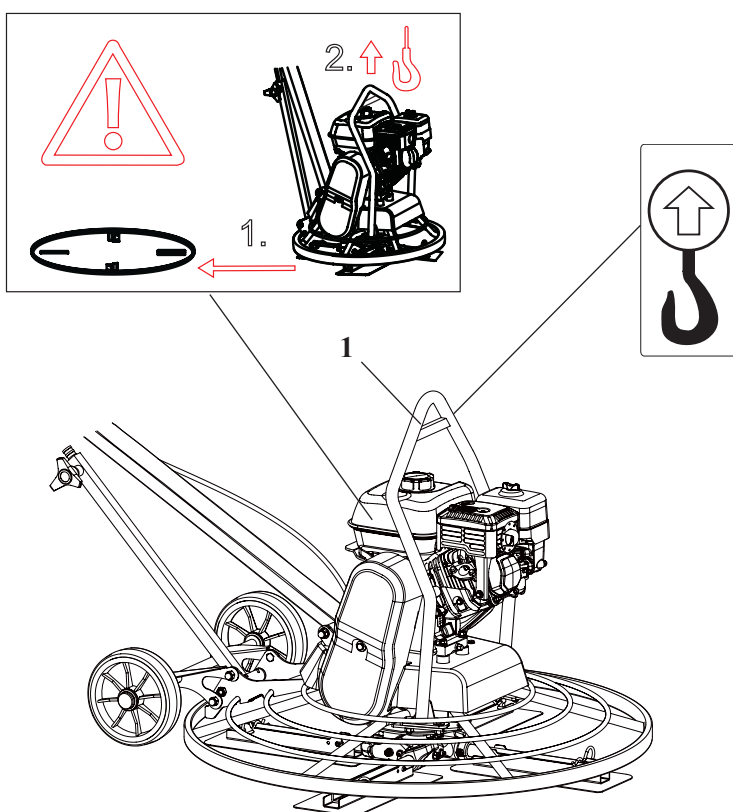
Nekad neizmantojiet aizsargredzenu kā celšanas ierīci.

Nekad nestāviet mašīnas tuvumā, kad tā tiek celta vai pārvadāta.

Pārbaudiet mašīnas datu plāksnītē informāciju par tās svaru.

Mašīnas celšana

Mašīnas celšanai vienmēr izmantojiet celšanas cilpu (1).



PĀRVADĀŠANA

BRĪDINĀJUMS Pārvadāšana

Pārvadāšanas laikā mašīna var apgāzties un radīt smagus ievainojumus.

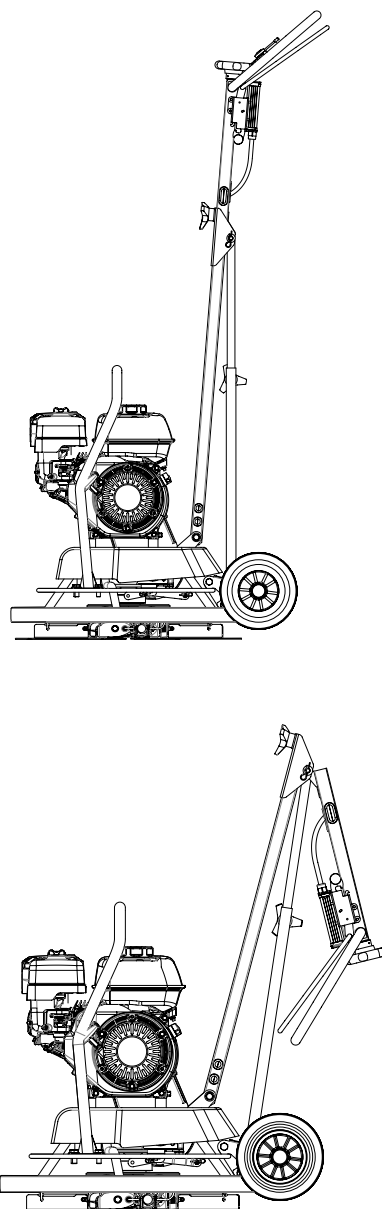
Vienmēr atsaitējiet mašīnu.

Turiet kājas tālāk no mašīnas.

Mašīnas pārvadāšana

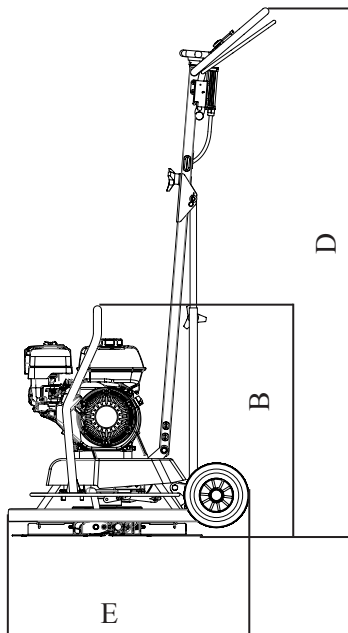
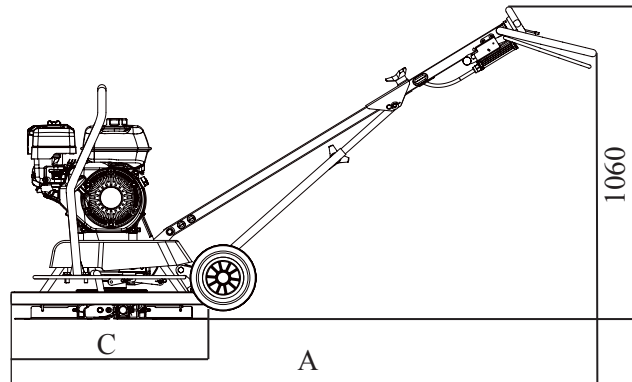
Nostipriniet mašīnu visos pārvadāšanas gadījumos.

Salociet augšējo rokturi zemākajā stāvoklī pirms pārvadāšanas.

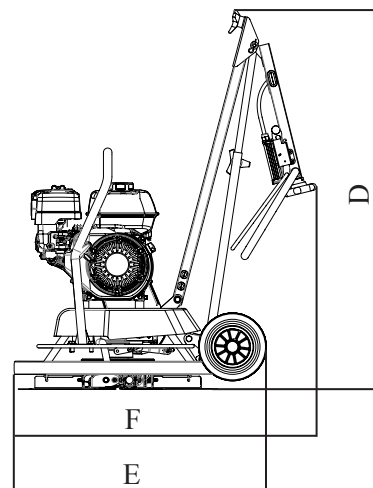


Celšanas aprīkojumam jābūt piemērotam, lai tas atbilstu visiem noteikumiem.

Izmēri



Cietais rokturis



Salokāmais rokturis

Izmēri

	TR 600P Salokāms	TR750P Ciets / Salokāms	TR950P Ciets / Salokāms	TR1150P Ciets / Salokāms
A	1565	1863/1962	1963/2334	- / 2434
B*	GX160 783	GX200 860	GX200/GX270 890	GX270/GX390 920
C	600	755	955	1155
D	867	1740/1016	1740/1215	- / 1215
E	868	895	1095	1255

* Atkarībā no motora

PROBLĒMRISINĀŠANA

Problēma	Iemesls	Risinājums
Darba galviņa neieslēdzas.	<ol style="list-style-type: none"> 1; Ieslēgšanas slēdzis atrodas stāvoklī izsl. 2; Degvielas krāns aizvērts. 3; Degvielas tvertne tukša. 4; Auksts motors. 5; Motors nedarbojas normāli. 	<ol style="list-style-type: none"> 1; Ieslēdziet slēdzi. 2; Atveriet degvielas krānu. 3; Iepildiet degvielu. 4; Aktivējiet droselēvārstu. 5; Sk. motora lietošanas pamācību.
Asmeņi negriežas vai griežas pārāk lēni, kad sajūga rokturis tiek aktivēts.	<ol style="list-style-type: none"> 1; Ķīļsiksna pārtrūkusi. 2; Ķīļsiksna slīd, vai tā nav gana blīva attiecībā pret veltnīšiem. 3; Sajūga stieple pārtrūkusi. 4; Sajūgs bojāts. 	<ol style="list-style-type: none"> 1; Nomainiet ķīļsiksnu. 2; Regulējiet sajūga stieples spriegojumu. 3; Nomainiet sajūga stiepli. 4; Nomainiet bojātās detaļas vai visu sajūgu.
Asmens krustiņu ir grūti pagriezt.	<ol style="list-style-type: none"> 1; Auksts motors. 2; Pārāk zemi apgr./min., kad aktivējat sajūgu. 3; Peldošais disks tiek izmantots uz pārāk svaiga betona. 4; Motors nedarbojas normāli. 5; Pārnesumkārbā nedarbojas normāli. 	<ol style="list-style-type: none"> 1; Iesildiet motoru ar tukšgaitas apgriezieniem. 2; Palieliniet apgr./min. 3; Pagaidiet, līdz betons vairāk nožūst. 4; Sk. motora lietošanas pamācību. 5; Salabojiet vai nomainiet pārnesumkārbu.
Darba galviņa kratās.	<ol style="list-style-type: none"> 1; Viens vai vairāki asmeņi saliekti vai bojāti. 2; Viens vai vairāki asmeņi nekustas rumbā. 3; Spiediena plate sašķiebusies. 	<ol style="list-style-type: none"> 1; Nomainiet bojātos mezglus. 2; Izjauciet asmeņus un notīriet saskares laukumu. Ieeļļojiet visas saskares virsmas. 3; Nomainiet spiediena plati.
Asmens regulēšanas sistēma nedarbojas.	<ol style="list-style-type: none"> 1; Asmens regulēšanas stieple pārtrūkusi. 2; Viens vai vairāki asmeņi nekustas rumbā. 3; Spiediena plate nekustas vertikāli. 4; Asmens regulēšanas darba rokturī nedarbojas. 	<ol style="list-style-type: none"> 1; Nomainiet regulēšanas stiepli. 2; Izjauciet asmeņus un notīriet saskares laukumu. Ieeļļojiet visas saskares virsmas. 3; Izjauciet asmens krustiņu un notīriet saskares vietas. 4; Pārbaudiet visas iesaistītās daļas un nomainiet, ja vajadzīgs.

UZGLABĀŠANA

Pareizi notīriet mašīnu pirms uzglabāšanas, lai izvairītos no bīstamām vielām. Sk. “Putekļu un izgarojumu briesmas”

Ja mašīna tiek uzglabāta darba stāvoklī, degviela tvertnē drīkst būt līdz pusei. Savādāk degviela var izplūst caur ventilācijas atveri iepildes vāciņā.

Uzglabājiet mašīnu tikai sausā vietā.

UTILIZĀCIJA

Lietotu mašīnu jāapstrādā un jāutilizē tādā veidā, lai pēc iespējas lielāka materiālu daļa tiktu pārstrādāta un jebkāda ietekme uz apkārtējo vidi samazināta līdz minimumam saskaņā ar vietējiem ierobežojumiem.

Pirms ar degvielu darbināmas mašīnas utilizācijas, vispirms jānoņem degviela un eļļa. Atlikusī degviela un eļļa jāutilizē tādā veidā, lai nekaitētu videi.

Lieto eļļu, filtrus un degvielas atliekas utilizējiet videi nekaitīgā veidā.

PIEZĪMES

SWEPAC

EC Saderības deklarācija

Izgatavotājs

Swepac AB
Blockvägen 3
34132 Ljungby

1. Kategorija: Slīpētājs

2. Veids TR 600P Honda GX160
TR 750P Honda GX200
TR 750P Honda GX270
TR 950P Honda GX200
TR 950P Honda GX270
TR 1150P Honda GX270
TR 1150P Honda GX390

3. Motora jauda:

TR 600P Honda GX160.....	3,3 kW
TR 750P Honda GX200.....	4,1 kW
TR 950P Honda GX200.....	4,1 kW
TR 950P Honda GX270.....	6,3 kW
TR 1150P Honda GX270.....	6,3 kW
TR 1150P Honda GX390.....	8,7 kW

Produkts atbilst šādām, direktīvām:

2006 / 42 / EG

2000 / 14 / EG

2004 / 108 / EG

EN 500-1

EN 500-4

Tehnisko dokumentāciju sagatavojis:
Swepac AB, Blockvägen 3 SE-34132 Ljungby
Hans Holmlund / Produktu departamenta vadītājs

SWEPAC

SWEPAC AB

Adrese **Blockvägen 3, 341 32 Ljungby, Sweden**, tälr. +46 (0)372-156 00, fakss +46 (0)372-837 41, E-pastsmail@swepac.se,
Internets www.swepac.se